

LELO

SONA™ 2
Massaggiatore
clitorideo sonico

MANUALE D'USO



**L'euforia allo stato puro è avere orgasmi da brivido
e potenza sonora al semplice tocco di un pulsante.
Sperimenta con giudizio, spesso e con amore.**

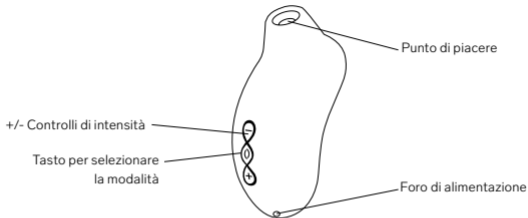
Complimenti per aver acquistato SONA 2. Prima di scoprirlo più da vicino, ti invitiamo a prenderti un momento per leggere questo manuale.

IMPORTANTE: il tuo oggetto del piacere è bloccato per il trasporto. Per sbloccarlo, mettilo semplicemente in carica o leggi qui sotto.

PER COMINCIARE

- Prima del primo utilizzo, carica SONA 2 per 2 ore.
- Per sbloccarlo, tieni premuti contemporaneamente i tasti + e – per 3 secondi fino all'accensione della luce.
- Premi il tasto + per accendere il dispositivo; premi di nuovo + per aumentare l'intensità delle vibrazioni.
- Premi il tasto () per scegliere tra le 12 modalità di vibrazione
- Premi il tasto – per ridurre l'intensità delle vibrazioni.
- Tieni premuto il tasto () per spegnere il dispositivo.

ALLA SCOPERTA DI SONA 2



CRUISE CONTROL (solo per SONA 2 Cruise)

Il Cruise Control è una funzione completamente automatica, non un'impostazione da scegliere. Il Cruise Control è progettato per rilevare qualsiasi rallentamento del motore e può riavviarlo di nuovo grazie al PWM (Pulse Wave Modulation). In questo modo, il Cruise Control ti assicura potenza e intensità costanti, anche quando SONA 2 Cruise viene premuto con forza contro il corpo.

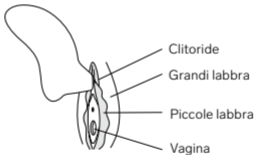
Cruise Control™
TECHNOLOGY

COME USARE SONA 2

- Come impugnarlo



- Dove appoggiarlo sul corpo

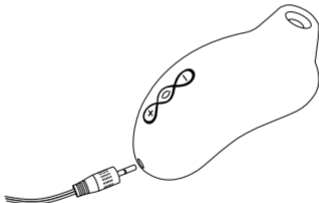


Consiglio: Per un'esperienza ancora più piacevole, applica una quantità generosa di Idratante Personale LELO sul tuo corpo e su SONA 2, prima e durante l'uso.



RICARICARE SONA 2

- Inserisci lo spinotto DC nella presa alla base di SONA 2.
- Inserisci la spina principale nella presa a muro. Il LED sull'interfaccia di SONA 2 comincerà a pulsare per indicare che l'oggetto si sta caricando. Quando sarà completamente carico (dopo circa 2 ore), il LED emetterà una luce fissa.
- Quando la batteria si sta scaricando, il LED su SONA 2 emette una luce bianca lampeggiante.



Utilizza solo caricabatterie originali forniti da LELO con il tuo SONA 2.

PULIZIA, CONSERVAZIONE E SICUREZZA

- Usare SONA con creme per le mani o lubrificanti a base siliconica può danneggiare il silicone del rivestimento rendendolo irreversibilmente appiccicoso.
- SONA 2 è completamente impermeabile il che lo rende estremamente facile da pulire.
Risciacqualo e spruzza sulla superficie il Detergente Specifico per sex toy di LELO, poi sciacqualo di nuovo e lascialo asciugare.
- Pulisci sempre accuratamente SONA 2 prima e dopo l'uso. Puoi lavarlo con acqua calda e sapone antibatterico, risciacquarlo con acqua calda e asciugarlo con un asciugamano che non lasci pelucchi. Non usare mai detergenti che contengono alcol, petrolatum o acetone.
- Evita di lasciare SONA 2 alla luce diretta del sole e non esporlo MAI al caldo eccessivo. Conserva il tuo SONA 2 in un luogo senza polvere e non metterlo a contatto con prodotti di altro materiale.

RISOLUZIONE DEI PROBLEMI

Il LED su SONA 2 non lampeggia quando il caricabatterie è collegato:

- La batteria è esaurita e ci vorranno diversi minuti prima che cominci a caricarsi.
- Il caricabatterie non è collegato correttamente. Controlla la presa sul dispositivo e quella a muro.

Il tuo SONA 2 non si accende quando premi il pulsante centrale:

- La batteria è scarica. Ricarica SONA 2.
- L'interfaccia del tuo SONA 2 è bloccata. Premi contemporaneamente + e – per 5 secondi.

Per qualsiasi altro problema con il tuo SONA 2 o per domande relative al suo funzionamento, contattaci inviando un'email a: customercare@lelo.com.

SPECIFICHE

MATERIALI	Silicone, ABS
COLORI CORPO	Purple, Cerise, Black
INTERFACCIA	Interfaccia a 3 pulsanti
SPEGNERE	Automatico
FREQUENZA	75Hz
BATTERIA	Li-ion 1050mAh 3.7V
TEMPO DI CARICA	2.5h a 5.0V 750mA
TEMPO UTENTE	Fino a 2 ore
TEMPO DI ATTESA	Fino a 90 giorni
DIMENSIONE	55,2 x 87,6 x 99,4 mm
PESO (SOLO PRODOTTO)	135g

REGISTRARE LA GARANZIA

Per attivare la Garanzia Limitata di 1 anno, registra il numero fornito da LELO sulla Carta di Autenticità su LELO.COM/SUPPORT.

GARANZIA DI 1 ANNO

LELO garantisce questo oggetto di piacere per un periodo di UN(1) ANNO dalla data di acquisto originale, contro difetti dei materiali e di produzione. La garanzia si applica a tutte le parti che permettono il funzionamento dell'oggetto di piacere. NON è applicabile in caso di deterioramento estetico causato da usura e danni dovuti a incidenti, uso improprio o negligenza. Ogni tentativo di aprire o smontare l'oggetto di piacere (o i suoi accessori) invaliderà la garanzia. Se scopri un difetto e ne informi LELO durante il periodo di garanzia, LELO, a sua discrezione, sostituirà gratuitamente l'oggetto di piacere. Le richieste che avvengono in garanzia devono essere supportate da prove che la data di acquisto rientra nel periodo coperto dalla garanzia. Per convalidare la garanzia, conserva la prova originale di acquisto insieme a queste condizioni di garanzia per tutta la durata del periodo di garanzia. Per richiedere la garanzia, effettua l'accesso al tuo account su LELO.COM e seleziona l'opzione per compilare una richiesta di garanzia. I costi di spedizione non sono rimborsabili. Questo impegno si aggiunge ai diritti del consumatore e non li pregiudica in alcun modo.

INFORMAZIONI SULLO SMALTIMENTO

Smaltimento delle apparecchiature elettroniche usate (applicabile nell'Unione Europea e in altri Paesi europei in cui viene eseguita la raccolta differenziata dei rifiuti):

Il simbolo del cestino con sovrainpressa una croce indica che questo prodotto non dev'essere trattato come un normale rifiuto domestico, ma portato in un adeguato punto di raccolta per il riciclo delle apparecchiature elettriche ed elettroniche.



Declinazione di responsabilità: Gli utenti di questo prodotto lo usano a proprio rischio. LELO e i suoi rivenditori non si assumono alcuna responsabilità od obbligo derivante dall'utilizzo di questo oggetto. Cambi e modifiche non espressamente approvati dal produttore possono invalidare i diritti dell'utente ad utilizzare il dispositivo.

I modello può subire modifiche e miglioramenti senza preavviso.

Eventuali modifiche o cambiamenti non espressamente approvati dal responsabile della conformità potrebbero annullare l'autorità dell'utente di utilizzare il dispositivo. Questo dispositivo è conforme alla sezione 15 della normativa FCC. Il funzionamento è soggetto alle seguenti due condizioni: 1) questo dispositivo non può causare interferenze dannose e 2) deve accettare qualsiasi interferenza ricevuta, incluse le interferenze che potrebbero causare un funzionamento indesiderato.

Dichiarazione sull'esposizione alle radiofrequenze: Questo dispositivo è conforme ai limiti di esposizione stabiliti per un ambiente non controllato. Il dispositivo è stato testato per soddisfare i requisiti generali di esposizione alle radiofrequenze. Il dispositivo può essere utilizzato in condizioni di esposizione portatili senza restrizioni.

© 2019 LELOi AB. TUTTI I DIRITTI RISERVATI.

PROGETTATO E SVILUPPATO DA LELO SWEDEN

PRODOTTO PER LELO IN CINA

SITO WEB: WWW.LELO.COM

ASSISTENZA: CUSTOMERCARE@LELO.COM

www.lelo.com